

Trafiksäkerhetsinstruktion (TRI) För sidospår

Trelleborgs Hamn AB



Utgåva 8, gäller fr.o.m. 2026-06-11

Utgåva	Beskrivning av ändring
7	Genomgång av hela dokumentet
8	Ny Utgivare. Tagit bort bilaga Trelleborg Hamn AB säkerhetspolicy för järnväg. Lagt till text i Kap 11 andra stycket "... skall åka på, eller gå framför , främsta fordonet..."

Handläggare: Stefan Åhman, rev av Mikael Dahlman 2026-06-11
Utgivare: Ulf Sonesson, Trelleborgs Hamn AB

INNEHÅLLSFÖRTECKNING

Innehållsförteckning

1	Infrastrukturförvaltare - Landlord	2
2	Tillstånd	2
3	Trafiksäkerhetsinstruktionens gällande	2
4	Beskrivning av spåranläggningen	2
5	Trafikering av anläggningen	3
6	Största tillåtna hastighet	3
7	Största tillåtna axellast	3
8	Grindar, Bommar Till / Från samt inom hamnen	3
9	Plankorsningar	4
10	Växling på fartygsklaffar	4
11	Växling på nedsänkta spår	4
12	Säkerhetszon för trafikerat spår	4
13	Upplag	5
14	Spår som är ofarbart eller i försvagat skick	5
15	Arbete i spår	5
16	Åtgärder vid olycka, tillbud eller andra avvikelser	6
17	Rangering	7
18	Upställning av spårfordon / tunga spårgående arbetsredskap	7
19	Figurer	8
20	Bilagor	1
20.1	Telefonnummer	1
20.2	Spårplaner	2
		1

1 Infrastrukturförvaltare - Landlord

TRELLEBORGS HAMN AB

Bedriver hamn- och terminalverksamhet i Trelleborgs hamn.

Trelleborgs hamn är en av Skandinaviens största RoRo- och färjehamnar. Tio RoRo-lägen med olika rampsystem och spåranslutningar ger förutsättning för en effektiv och rationell hantering. Från Trelleborgs Hamn utgår idag färjeförbindelser till och från Kontinenten. I övrigt hanteras spannmål, gödning och olja i hamnen. Trelleborgs hamn utgör idag en intermodal "hub" i trafiken mellan Skandinavien och Kontinentaleuropa. Trelleborgs Hamn är en av EU utnämnda CORE hamnar.

Bolaget äger sedan 2005 hamnanläggningen med tillhörande fastigheter. Detta innebär att bolaget förutom löpande drift och underhåll också ansvarar för investeringar i hamnen.

Bolaget omfattar affärsområden inom; hamn och hantering.

Landlordavdelning på Trelleborgs Hamn AB är Infrastrukturförvaltare och ägare.

2 Tillstånd

Trelleborgs Hamn AB har tillstånd från Transportstyrelsen som infrastrukturförvaltare för sidospår.

3 Trafiksäkerhetsinstruktionens gällande

Trafikverkets TDOK 2015:0309 TTJ modul 20 gäller för all verksamhet inom Trelleborgs Hamn ABs spåransläggning. Nödvändiga kompletterande och övriga säkerhetsbestämmelser finns i denna TRI.

4 Beskrivning av spåransläggningen

Trelleborgs Hamns spåransläggning består av nedsänkta spår inom hamnen och Östra Industri / Kockums-området, vanliga industrispår till Pergo AB, och industrispår inom f.d. Motortransports område samt tågklaffar i färjeläge 8 och 9.

Östra Industrin/Kockums spåransläggning består av makadam ballast med betongsliper och SJ41 Kg räl.

GRÄNSPUNKTER

Anläggningen gränsar i öster till Trafikverket vid växel BKS vxl 453 och 603.

Anläggningen gränsar i väster till f.d. Pergo AB, vid grinden till deras anläggning.

Färjeläge 8 och 9 gränsar till Trafikverket och bangården i norr/öst.

Östra Industrin/Kockums gränsar i väster till Trafikverket i växel 402(skyddsväxel 401), samt i öster förbi grind till Kockums fastighetsområde som avslutas med fasta stoppbockar på spår 2 och spår 3.

Trelleborgs hamn södra kombiterminal gränsar till Trafikverkets bangård vid växel 300 som ansluter till spår 45.

Anläggningens omfattningar framgår av bilagorna 2, 3, 4 och 5.

5 Trafikering av anläggningen

För att trafikera eller arbeta på eller invid Trelleborg Hamn AB:s spåranläggning skall Trelleborg Port Controll -TPC/ se telefonbilaga kontaktas/ för in passage för att få information om andra trafikrörelser att upprätta samråd med. Se TTJ modul 20 sidospår (bifogas ej)

I bilaga 1, telefonlista, framgår de olika kontaktfunktionerna.

Farligt gods får hanteras på anläggningen.

6 Största tillåtna hastighet

Största tillåtna hastighet (sth) inom spåranläggningen är 10km/tim.

På färjeklaffar är största tillåtna hastighet (sth) 5 km/tim (detta är skyltat på resp. klaff).

OBS! Spärväxling på klaff till FL 8,9 får endast ske när klaffen inte belastas av någon del av operatörens lok eller vagnar

7 Största tillåtna axellast

Den största tillåtna axellasten (STAX) inom spåranläggningen är 22,5 ton.

8 Grindar, Bommar Till / Från samt inom hamnen

Till och från samt inom hamnområdet finns ett antal grindar och bommar som beskrivs nedan:

BOM, NR. 1A.

Vid Trelleborgs järnvägsstation. Öppnas av Trelleborg Port Control då passering begärs av tågpersonal. Denna bom får endast vara öppen i samband med passage till och från Trelleborgs godsbangård. Då bommen öppnas tänds rött blinkande ljus för trafik på Hansavägens östra del. Då aktiveras samtidigt rött ljus för trafikanter på Hansavägens västra del.

Får ej blockeras så att öppning/stängning omöjliggörs.

BOM NR. 19.

Vid utfarten intill Tullverket. Öppnas av Trelleborg Port Control Får ej blockeras så att öppning/stängning omöjliggörs.

BOM NR. 3.

Tåg bom vid "Exitfilen" check-in för personbilar styrs av Trelleborg Port Control då passering begärs av tågoperatör. Får ej blockeras så att öppning/stängning omöjliggörs.

(Samtliga ovan nämnda grindar är kameraövervakade för att uppnå optimal kontroll.)

GRIND. KOCKUMSOMRÅDET

Järnvägsanläggning Kockumsområdet består av nedsänkta spår, området är avsett för lastning och lossning. För in passage genom grind till Kockums skall växlingspersonal vara utrustad med nyckel till hänglås.

9 Plankorsningar

Vid Hansavägens östra del finns en obehövad plankorsning förstärkt med ljussignaler och bom för den östgående trafiken som tänds manuellt av personal på TPC.

Vid Hansavägens västra del, norr om färjeläge 3, är förstärkt med ljussignaler och bom för den västgående vägtrafiken som tänds manuellt av personal på TPC.

Vid Infarten till hamnen finns en plankorsning som är försedd med manuella vägbommar samt ljus mot vägtrafiken. Växling över plankorsning får endast ske då bommarna är fällida. Dessa hanteras av trafikutövaren .

Vid Färjeläge 8 och 9 finns plankorsningar med bommar som fälls av trafikutövaren vid lastning och lossning av fartyg.

Om anläggningarna är ur funktion skall vägarna bevakas med vakt som går kort före med röd flagga och under dygnets mörka timmar signallampa med rött sken.

10 Växling på fartygsklaffar

När rangering sker till och från fartyg, och spårväxling/spårväljaren av klaffen används. Så SKALL alla vagnar och lok vara av klaffen. Det får således inte finnas någon belastning på klaffen när spårväxling sker.

11 Växling på nedsänkta spår

För samtliga plankorsningar/nedsänkta spår gäller förenklad bevakning.

"Växlingspersonalen" skall åka på, eller gå på sidan framför, främsta fordonet i rörelseriktningen för att därifrån hålla uppsikt i rörelseriktningen och vid behov kunna varna vägtrafikanter.

Första inkommande järnvägsenhet till hamnområdet skall alltid vara försedd med signallampa med blinkande sken. Förare av radiostyrt lok skall befinna sig längst fram i rörelseriktningen.

Undantag; Från Tullkontrollen och 50 meter västerut, gäller att vakt går kort före med utvecklad signalflagga eller handsignallykta med varningssken.

12 Säkerhetszon för trafikerat spår

Längs varje spår skall det finnas ett fritt utrymme för att trygga säkerheten för spårtrafik. Säkerhetszonen sträcker sig 2,20 m från närmaste räil.

Inskränkning av säkerhetszon: Lastbrygga i Logistikcentrum; vilket innebär att det är strängeligen förbjudet att åka på vagnar.

13 Upplag

Upplag får inte anordnas inom säkerhetszonen. Om så måste ske skall tillstånd från Infrastrukturförvaltarens kontaktas för medgivande

14 Spår som är ofarbart eller i försvagat skick

Den som upptäcker fel på spår eller vägskyddsanläggningar som gör spåret ofarbart eller på annat sätt kan utgöra fara för trafiksäkerheten. Skall detta genast underrättas till Trelleborg Port Control (bemannad 24/7) Underhållsansvarig på Trelleborgs Hamn AB som i sin tur skall underrätta trafikutövaren (se telefonlista, bilaga 1).

15 Arbete i spår

A-SKYDD- ARBETE I SPÅR

Arbeten kan vara av den art att det kräver avstängning av spår (A-skydd), eller vara av sådant att det kan fortgå även när spåret trafikeras.

Följande arbeten skall alltid hänföras till A-skydd:

- Arbete som omöjliggör fordonsrörelse över arbetsplatsen, t.ex. spårbyte eller grävning inom spårområdet.
- Arbete med grävmaskin, lastmaskin, kran eller liknande inom säkerhetszonen, om det inte sker på särskild plats som är upplåten för vägtrafiken och för övrigt inte inkräktar på säkerhetszonen.
- Arbete med redskap med hög bullernivå.
- Arbeten som utförs under besvärliga förhållanden, bland annat när sikten är dålig eller utrymmet utanför spåret är begränsat.

ARBETE SOM KRÄVER ATT SPÅRET ÄR AVSTÄNGT, A-SKYDD

A-skydd innebär att en sträcka eller ett område disponeras för arbete som av säkerhetsskäl kräver att inga eller endast vissa överenskomna fordonsrörelser får passera över arbetsplatsen.

TILLSYNINGSMAN (TSM)

För varje A-skydd skall en särskild tillsyningsman finnas utsedd. Tillsyningsmannen ansvarar för trafiksäkerhetsåtgärder för A-skydd.

A-SKYDD SAMTIDIGT MED VÄXLING

Växling inom Skydds-område får bara ske efter samråd mellan Tillsyningsmannen och Tillsyningsman växling. Tillsyningsman skall vara kontaktbar.

PLANERING OCH BEVILJANDE

A-skydd planeras i samråd med trafikutövaren och beviljas av ansvarig för Underhåll Trelleborgs Hamn AB.

TILLSYNINGSMANNENS SKYDDSÅTGÄRDER

Tillsyningsmannens skyddsåtgärder innan A-skydd påbörjas skall tillsyningsmannen ombesörja att spåret stängs av med hindertavlor, och tillse att bromsskor placeras på lämpligt avstånd från arbetsplatsen.

Omedelbart innan arbetet påbörjas skall tillsyningsmannen ta kontakt med Underhållsansvarig, som i sin tur meddelar trafikutövaren att A-skydd startar.

AVSLUTAT A-SKYDD

Innan A-skydd anmäls som avslutat skall tillsyningsmannen:

- Kontrollera att föreskrivna besiktningar och åtgärder efter arbetet är slutförda.
- Kontrollera att spåret förbi arbetsplatsen är fritt.
- Ombesörja att hinder och bromsskor tas bort.
- Anmäla att arbetet är avslutat till Underhållsansvarig på Trelleborgs Hamn AB, vilken meddelar trafikutövaren.

ARBETE SOM INTE KRÄVER AVSTÄNGT SPÅR

Ledaren för arbetslaget informerar Underhållsansvarig att arbete kommer att utföras. Spårinnehavaren meddelar Trafikutövaren, som samtidigt informerar om vilka rörelser som beräknas framföras över platsen.

I vissa fall kan tågvarning för att varna dem som arbetar i spåret behövas. Detta avgör spårinnehavaren tillsammans med ledaren för arbetslaget i samband med att arbetet planeras.

Arbeten som ska ha tågvarning istället för avstängt spår, regleras i Trafikverkets TDOK 2016:0289, som gäller för spårrentreprenören.

16 Åtgärder vid olycka, tillbud eller andra avvikelser

Vid en fara ska trafiken stoppas så snart som möjligt. Den som upptäcker en överhängande livsfara, en risk för allvarliga personskador eller en risk för omfattande egendomsskador får utföra de åtgärder som hen bedömer som ofrånkomliga för att förhindra att en olycka inträffar, även om de strider mot trafikbestämmelserna.

Därefter larmas Trelleborg Port Control (TPC) på 0410-363710.

Vid olycka eller tillbud larmas detta genast till Trelleborg Port Control (TPC) på 0410-363710, som i sin tur skall informera angiven funktion hos järnvägsföretagen.

Alla olyckor, tillbud och andra avvikelser skall utredas av infrastrukturförvaltaren.

Vid olycka skall spår efter olyckans händelseförlopp kunna dokumenteras. Detta innebär att ingenting får förändras av spåranslaggning eller fordon innan röjningsmedgivande har lämnats av både trafikföretaget och infrastrukturförvaltaren.

Röjningsmedgivande för infrastrukturförvaltaren lämnas av Landlord avdelningen Trelleborgs Hamn AB. Röjningsmedgivande för trafikföretaget lämnas av Green Cargo/Väte.

ANMÄLNINGSPLIKTIG OLYCKA

Vid anmälningspliktig olycka eller tillbud enligt TSFS 2024:2, skall Trelleborgs hamn AB omedelbart anmäla olyckan/tillbudet till Transportstyrelsen på i första hand tfn 0771-510 920 och i andra hand 0746-463185. *Rutin - checklista olycka, tillbud som ska rapporteras till Transportstyrelsen* ska användas och arkiveras i Tria eller Falcony.

Material och annan egendom som antas vara av betydelse för undersökning av inträffad olycka får inte rubbas utan röjningsmedgivande från de undersökande parterna. Detta gäller inte om så krävs för att rädda liv, släcka bränder eller stoppa miljöfarligt utsläpp. Inblandat järnvägsföretag eller spårentreprenör ska lämna röjningsmedgivande till angiven funktion hos infrastrukturförvaltaren, som i sin tur lämnar röjningstillstånd till utföraren. Alla olyckor och tillbud som klassas som större skall utredas av infrastrukturförvaltaren.

Stöddokument:

Rutin - checklista olycka, tillbud som ska anmälas till Transportstyrelsen

17 Rängering

Rängering av uppställda järnvägsvagnar inom området får endast ske av trafikföretag och enligt dennes föreskrifter.

18 Uppställning av spårfordon / tunga spårgående arbetsredskap

Uppställning av järnvägsvagnar, lok eller andra spårfordon skall ske enligt trafikföretagens föreskrifter.

Lutningsförhållandena på spår inom anläggningen är ytterst små.

Vid uppställning av vagnar inom anläggningen ska det säkerställas att vagnarna inte kommer i rullning. Detta sker enligt trafikföretagens föreskrifter. Eller enligt Tdok 2015:0309 TTJ modul 20 punkt 7.

Uppställning av tunga spårgående arbetsredskap

Arbetsredskap med spårföljare skall förstängas med låst vagnförstängare, låsbara bromsskor, kedjas fast eller låsas i rälsen. Fordon eller spårbundet arbetsredskap som tillfälligt lämnas utan tillsyn på spår skall säkras mot rullning genom att manöverorgan för parkeringsbroms säkras så att det inte kan manövreras av obehörig.

19 Figurer

HASTIGHETSTAVLA

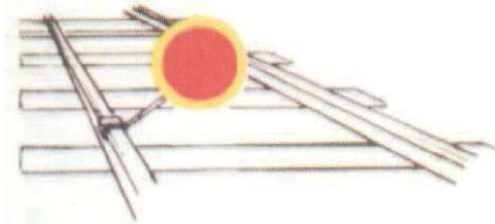
Hastighetstavlan anger början av den sträcka där den angivna hastigheten i km/h gäller.



Figur 1: Hastighetstavla

HINDERTAVLA

Hindertavla placeras i det spår den gäller för.



Figur 2: Hindertavla

SÄKERHETSZON

Inom denna zon finns speciella regler för att säkerställa arbeten.



Figur 3: Säkerhetszon

20 Bilagor

20.1 Telefonnummer

INFRASTRUKTURFÖRVALTARE - LANDLORD

Funktion	Namn	Tel	Mobil
Infrastruktursavdelning Ansvarig Chef	Ulf Sonesson	0410-363713	0709-369713
Infrastruktursavdelning Controller	Krister Jonsson	0410-363736	0703-719163
Infrastruktursavdelning Controller	Giacomo Jacky La Cerva	0410-363714	0709-369714
Säkerhetshandläggare Sweco Rail	Stefan Åhman Bertil Ström	010-4846329	0708-212011
Larm vid olycka eller tillbud	Trelleborg Port Control (TPC)	0410-363710	0709-369710
Samordnare växling & A-skydd etc.	Göran Hall	0410-363720	0709-369720

SPÅRUNDERHÅLL

Funktion	Namn	Tel	Mobil
Spårunderhåll, ansvar	Göran Hall	0410-363720	0709-369720
Felanmälan infrastruktur TPC	TPC	0410-363710	0709-369710

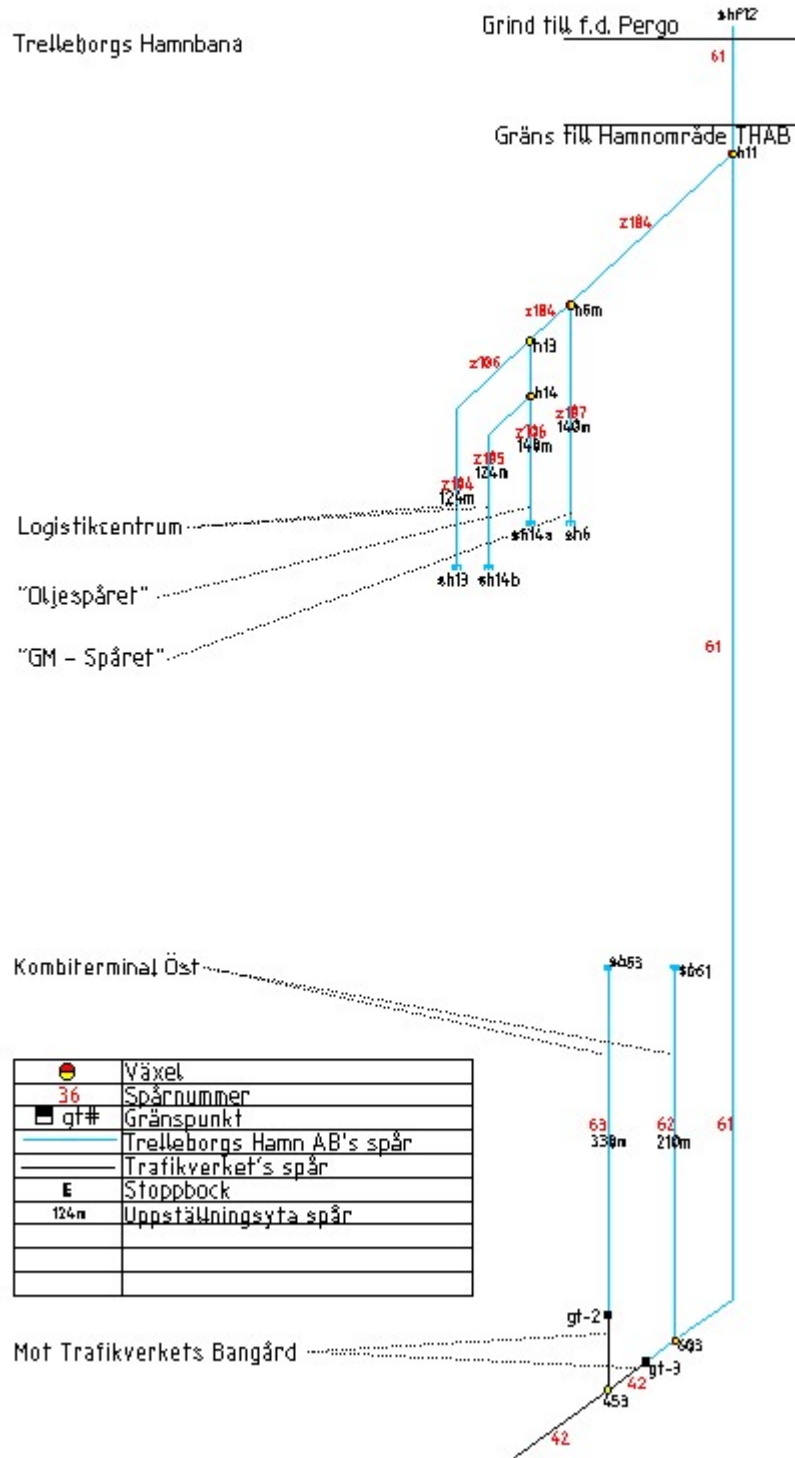
JÄRNVÄGSFÖRETAG

Funktion	Namn	Tel	Mobil
Trafikledare Green Cargo	Arbetsledare Trelleborg	010-455 8179 0410-62227	0708-881740 010-455 7964
Trafikledare Väte	Björn Sandberg		0727-359012

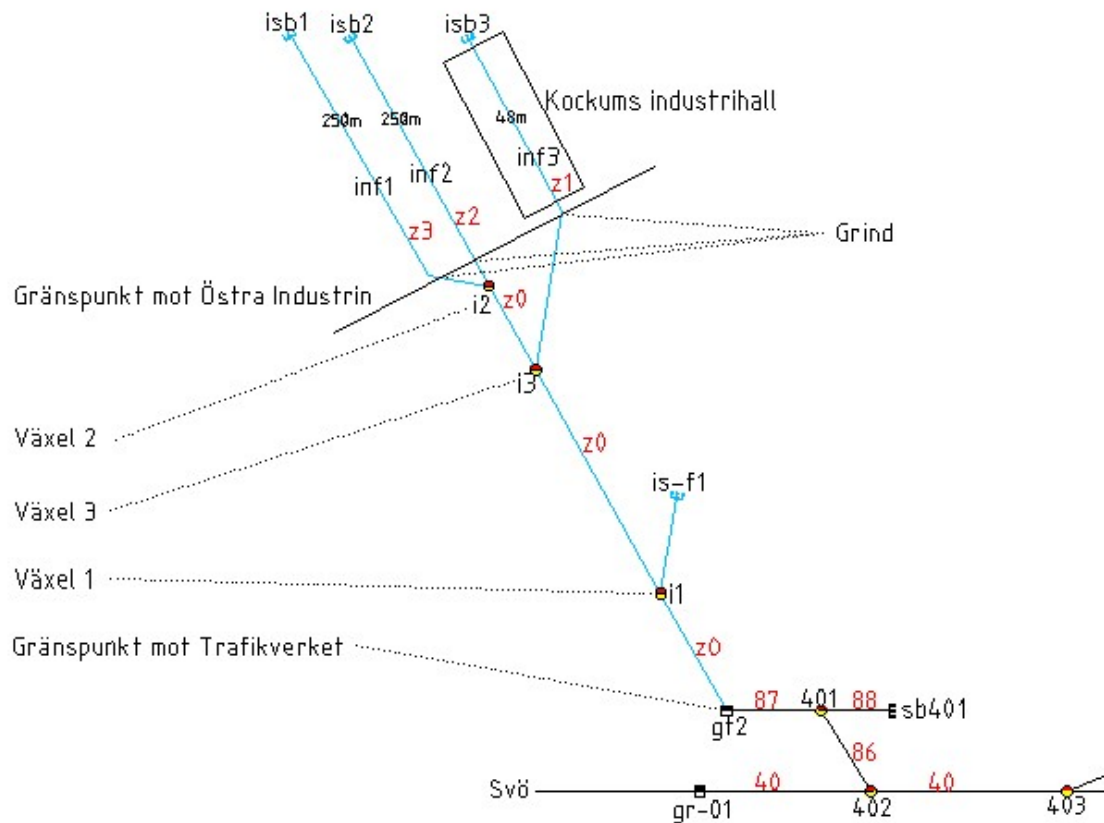
OLYCKOR OCH TILLBUD

Funktion	Namn	Tel	Mobil
Transportstyrelsen	Telefonberedskap	0771-510920	
Transportstyrelsen	Telefonberedskap	0746-46 31 85	

20.2 Spårplaner



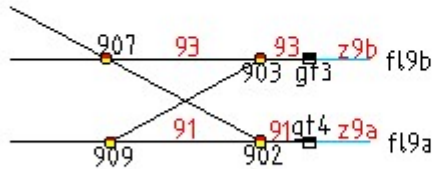
Trelleborg Östra Industrin - Kockums



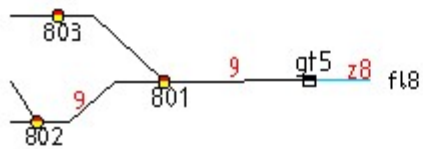
	Växel
36	Spårnummer
	Gränspunkt
	Trelleborgs Hamn AB's spår
	Trafikverket's spår
E	Stoppbock
124m	Uppställningsyta spår

Östra Industrin / Kockums spåranslagning med nedsänkta spår. Området är inhägnat, för inpassage genom grind till Kockums skall växlingspersonal vara utrustad med nyckel till hänglås.

Trelleborgs Hamnbana mot färjelägena FL 7, FL 8 och FL 9



FL 9
Klaff + 50m



FL 8
Klaff + 25m

	Växel
36	Spårnummer
 gt#	Gränspunkt
	Trelleborgs Hamn AB's spår
	Trafikverket's spår
E	Stoppbock
124m	Uppställningsyta spår

Trelleborgs Hamnbana Kombi syd

