

Trafiksäkerhetsinstruktion (TRI) För sidospår

Trelleborgs Hamn AB



Utgåva 4, gäller fr.o.m. 2016-10-01

Handläggare: Stefan Åhman, Sweco Rail AB
Utgivare: Krister Jonsson, Trelleborgs Hamn AB

INNEHÅLLSFÖRTECKNING

1	Infrastrukturförvaltare	2
2	Tillstånd	2
3	Trafiksäkerhetsinstruktionens gällande	2
4	Beskrivning av spåranläggningen	2
5	Trafikering av anläggningen	3
6	Största tillåtna hastighet	3
7	Största tillåtna axellast	3
8	Grindar, Bommar Till / Från samt inom hamnen	4
9	Plankorsningar	5
10	Växling på nedsänkta spår	5
11	Säkerhetszon för trafikerat spår	5
12	Upplag	5
13	Spår som är ofarbart eller i försvagat skick	6
14	Arbete i spår	6
15	Åtgärder vid olycka, tillbud eller andra avvikelser	7
16	Rangering	8
17	Uppställning / parkering av spårfordon	8
18	Figurer	8
19	Bilagor	1

1 **Infrastrukturförvaltare**

TRELLEBORGS HAMN AB

Bedriver hamn- och terminalverksamhet i Trelleborgs hamn.

Trelleborgs hamn är en av Skandinavians största RoRo- och färjehamnar. Tio RoRo-lägen med olika rampsystem och spåranslutningar ger förutsättning för en effektiv och rationell hantering.

Bolaget äger sedan 2005 hamnanläggningen med tillhörande fastigheter. Detta innebär att bolaget förutom löpande drift och underhåll också ansvarar för investeringar i hamnen.

Bolaget har tre affärsområden; hamn, hantering och fastighetsförvaltning.

Från Trelleborgs hamn utgår idag fem färjeförbindelser till och från Kontinenten, en till Swinoujcie, en till Sassnitz, två till Rostock och en till Travemünde. Totalt 13 s k RoPax-fartyg upprätthåller trafiken på linjerna. I övrigt hanteras spannmål, gödning och olja/styren i hamnen. Trelleborgs hamn utgör idag en intermodal "hub" i trafiken mellan Skandinavien och Kontinentaleuropa.

2 **Tillstånd**

Trelleborgs Hamn AB har tillstånd från Transportstyrelsen som infrastrukturförvaltare för sidospår.

3 **Trafiksäkerhetsinstruktionens gällande**

Trafikverkets TDOK 2015:0309 TTJ modul 20 gäller för all verksamhet inom Trelleborgs Hamn ABs spåransläggning. Nödvändiga kompletterande och övriga säkerhetsbestämmelser finns i denna TRI.

4 **Beskrivning av spåransläggningen**

Trelleborgs Hamns spåransläggning består av nedsänkta spår inom hamnen och Östra Industri / Kockums-området, vanliga industrispår till Pergo AB, och industrispår inom f.d. Motortransports område samt tågklaffar i färjeläge 7, 8 och 9.

Östra Industrin/Kockums spåransläggning består av makadam ballast med betongsliper och SJ41 Kg räl.

GRÄNSPUNKTER

Anläggningen gränsar i öster till Trafikverket vid växel BKS vxl 601 och 603.

Anläggningen gränsar i väster till Pergo AB, vid grinden till deras anläggning.

Färjeläge 7, 8 och 9 gränsar till Trafikverket i norr.

Östra Industrin/Kockums gränsar i väster till Trafikverket i växel 401, samt i öster förbi grind till Kockums fastighetsområde som avslutas med fasta stoppbockar på spår 2 och spår 3.

Trelleborgs hamn södra gränsar till Trafikverkets bangård vid växel 1 som ansluter till spår 45.

Anläggningens omfattningar framgår av bilaga 2, 3, 4 och 5.

5 Trafikering av anläggningen

För att trafikera eller arbeta på eller invid Trelleborg Hamn AB:s spåranläggning skall Trelleborg Port Controll -TPC/ se telefonbilaga kontaktas/ för in passage för att få information om andra trafikrörelser att upprätta samråd med. Se TTJ modul 20 sidospår (bifogas ej)

I bilaga 1, telefonlista, framgår de olika kontaktfunktionerna.

Farligt gods får hanteras på anläggningen.

6 Största tillåtna hastighet

Största tillåtna hastighet (sth) inom spåranläggningen är 10km/tim. På färjeklaffar är största tillåtna hastighet (sth) 5 km/tim (detta är skyltat på resp. klaff).

7 Största tillåtna axellast

Den största tillåtna axellasten (STAX) inom spåranläggningen är 22,5 ton.

8 Grindar, Bommar Till / Från samt inom hamnen

Till och från samt inom hamnområdet finns ett antal grindar och bommar som beskrivs nedan:

BOM, NR. 1A.

Vid Trelleborgs järnvägsstation. Öppnas av tjänstgörande trafikledarassistent då passering begärs av tågpersonal. Denna bom får endast vara öppen i samband med passage till och från Trelleborgs godsbangård. Då bommen öppnas tänds rött blinkande ljus för trafik på Hansavägens östra del. Då aktiveras samtidigt rött ljus för trafikanter på Hansavägens västra del.

Får ej blockeras så att öppning/stängning omöjliggörs.

BOM NR. U2.

Vid utfarten intill Tullverket. Öppnas av tjänstgörande trafikledarassistent Får ej blockeras så att öppning/stängning omöjliggörs.

GRIND NR. 2.

Infart till Kombiterminal väst. Öppnas av tjänstgörande trafikledarassistent efter medgivande från produktionspersonalen om att ingen lossning/lastning till/från vagnarna sker eller då tåget endast skall passera Kombiterminalen. Får ej blockeras så att öppning/stängning omöjliggörs.

GRIND NR. 3.

Plankorsningen innan Dux i väster. Öppnas av tjänstgörande trafikledarassistent då passering begärs av tågoperatör. Får ej blockeras så att öppning/stängning omöjliggörs.

(Samtliga ovan nämnda grindar är kameraövervakade för att uppnå optimal kontroll.)

GRIND. KOCKUMSOMRÅDET

Järnvägsanläggning Kockumsområdet består av nedsänkta spår, området är avsett för lastning och lossning. För in passage genom grind till Kockums skall växlingspersonal vara utrustad med nyckel till hänglås.

9 Plankorsningar

Vid Hansavägens östra del finns en obehövad plankorsning förstärkt med ljussignaler för den östgående trafiken som tänds manuellt av personal på TPC.

Hansavägens västra del, norr om färjeläge 3, är förstärkt med ljussignaler för den västgående vägtrafiken som tänds manuellt av personal på TPC.

Vid Travemündeallén till Kontinentbron finns en plankorsning som är förstärkt med ljussignaler, och bom mot vägtrafiken. Dessa hanteras av trafikutövaren.

Vid Dux finns en plankorsning som är försedd med manuella vägbommar mot vägtrafiken. Växling över plankorsning får endast ske då bommarna är fällda. Dessa hanteras av trafikutövaren .

Vid Färjeläge 7, 8, och 9 finns plankorsningar med bommar som fälls av trafikutövaren vid lastning och lossning av fartyg.

Om anläggningarna är ur funktion skall vägarna bevakas med vakt som går kort före med röd flagga och under dygnets mörka timmar signallampa med rött sken.

10 Växling på nedsänkta spår

För samtliga plankorsningar/nedsänkta spår gäller förenklad bevakning.

"Växlingspersonalen" skall åka på främsta fordonet i rörelseriktningen för att därifrån hålla uppsikt i rörelseriktningen och vid behov kunna varna vägtrafikanter.

Första inkommande järnvägsenhet till hamnområdet skall alltid vara försedd med signallampa med blinkande sken. Förare av radiostyrt lok skall befinna sig längst fram i rörelseriktningen.

Undantag; Från bom U2 och 30 meter västerut gäller att vakt går kort före med utvecklad signalflagga eller handsignallykta med varningssken.

11 Säkerhetszon för trafikerat spår

Längs varje spår skall det finnas ett fritt utrymme för att trygga säkerheten för spårtrafik. Säkerhetszonen sträcker sig 2,20 m från närmaste räil.

Inskränkning av säkerhetszon: Lastbrygga i Logistikcentrum; vilket innebär att det är strängeligen förbjudet att åka på vagnar.

12 Upplag

Upplag får inte anordnas inom säkerhetszonen. Om så måste ske skall tillstånd från Infrastrukturförvaltarens kontaktas för medgivande.

13 Spår som är ofarbart eller i försvagat skick

Den som upptäcker fel på spår eller vägskyddsanläggningar som gör spåret ofarbart eller på annat sätt kan utgöra fara för trafiksäkerheten. Skall genast underrätta Underhållschef eller Teamledaren Teknik på Trelleborgs Hamn AB. Som i sin tur skall underrätta trafikutövaren (se telefonlista, bilaga 1).

14 Arbete i spår

A-SKYDD- ARBETE I SPÅR

Arbeten kan vara av den art att det kräver avstängning av spår (A-skydd), eller vara av sådant att det kan fortgå även när spåret trafikeras.

Följande arbeten skall alltid hänföras till A-skydd:

- Arbete som omöjliggör fordonsrörelse över arbetsplatsen, t.ex. spårbyte eller grävning inom spårområdet.
- Arbete med grävmaskin, lastmaskin, kran eller liknande inom säkerhetszonen, om det inte sker på särskild plats som är upplåten för vägtrafiken och för övrigt inte inkräktar på säkerhetszonen.
- Arbete med redskap med hög bullernivå.
- Arbeten som utförs under besvärliga förhållanden, bland annat när sikten är dålig eller utrymmet utanför spåret är begränsat.

ARBETE SOM KRÄVER ATT SPÅRET ÄR AVSTÄNGT, A-SKYDD

A-skydd innebär att en sträcka eller ett område disponeras för arbete som av säkerhetsskäl kräver att inga eller endast vissa överenskomna fordonsrörelser får passera över arbetsplatsen.

TILLSYNINGSMAN (TSM)

För varje A-skydd skall en särskild tillsyningsman finnas utsedd. Tillsyningsmannen ansvarar för trafiksäkerhetsåtgärder för A-skydd.

A-SKYDD SAMTIDIGT MED VÄXLING

Växling inom Skydds-område får bara ske efter samråd mellan Tillsyningsmannen och Tillsyningsman växling. Tillsyningsman skall vara kontaktbar.

PLANERING OCH BEVILJANDE

A-skydd planeras i samråd med trafikutövaren och beviljas av Underhållschef eller Teamledare Teknik Trelleborgs Hamn AB.

TILLSYNINGSMANNENS SKYDDSÅTGÄRDER

Tillsyningsmannens skyddsåtgärder innan A-skydd påbörjas skall tillsyningsmannen ombesörja att spåret stängs av med hindertavlor, och tillse att bromsskor placeras på lämpligt avstånd från arbetsplatsen.

Omedelbart innan arbetet påbörjas skall tillsyningsmannen ta kontakt med Underhållschefen, som i sin tur meddelar trafikutövaren att A-skydd startar.

AVSLUTAT A-SKYDD

Innan A-skydd anmäls som avslutat skall tillsyningsmannen:

- Kontrollera att föreskrivna besiktningar och åtgärder efter arbetet är slutförda.
- Kontrollera att spåret förbi arbetsplatsen är fritt.
- Ombesörja att hinder och bromsskor tas bort.
- Anmäla att arbetet är avslutat till Underhållschef eller dennes Teamledare på Trelleborgs Hamn AB, vilken meddelar trafikutövaren.
-

ARBETE SOM INTE KRÄVER AVSTÄNGT SPÅR

Ledaren för arbetslaget informerar Underhållschef eller Teamledare Teknik att arbete kommer att utföras. Spårinnehavaren meddelar Trafikutövaren, som samtidigt informerar om vilka rörelser som beräknas framföras över platsen.

I vissa fall kan tågvarning för att varna dem som arbetar i spåret behövas. Detta avgör spårinnehavaren tillsammans med ledaren för arbetslaget i samband med att arbetet planeras.

Arbeten som ska ha tågvarning istället för avstängt spår, regleras i Trafikverkets TDOK 2016:0289, som gäller för spårrentreprenören.

15 Åtgärder vid olycka, tillbud eller andra avvikelser

Vid olycka eller tillbud larmas detta genast till angiven funktion hos infrastrukturförvaltaren, som i sin tur skall informera angiven funktion hos järnvägsföretagen.

Alla olyckor, tillbud och andra avvikelser skall utredas av infrastrukturförvaltaren.

Vid olycka skall spår efter olyckans händelseförlopp kunna dokumenteras. Detta innebär att ingenting får förändras av spåranslaggning eller fordon innan röjningsmedgivande har lämnats av både trafikföretaget och infrastrukturförvaltaren.

Röjningsmedgivande för infrastrukturförvaltaren lämnas av Underhållschef eller Teamledare Teknik Trelleborgs Hamn AB. Röjningsmedgivande för trafikföretaget lämnas av Green Cargo.

Vid anmälningspliktig olycka eller tillbud enligt TSFS 2011:86, skall Trelleborgs hamn AB omedelbart anmäla olyckan/tillbudet till Transportstyrelsen på i första hand tfn 0771-510 920 och i andra hand 0746-463 185.

16 Rangering

Rangering av uppställda järnvägsvagnar inom området får endast ske av trafikföretaget och enligt dennes föreskrifter.

17 Uppställning / parkering av spårfordon

Uppställning av järnvägsvagnar, lok eller andra spårfordon skall ske enligt trafikföretagens föreskrifter.

Lutningsförhållandena på spår inom anläggningen är ytterst små.

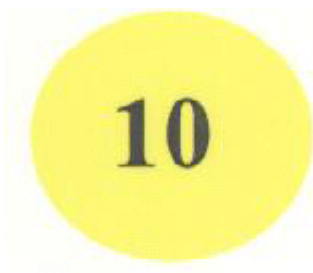
Vid uppställning av vagnar inom anläggningen ska det säkerställas att vagnarna inte

Kommer i rullning. Detta sker enligt trafikföretagens föreskrifter. Eller enligt JTF bilaga 20 punkt 7.

18 Figurer

HASTIGHETSTAVLA

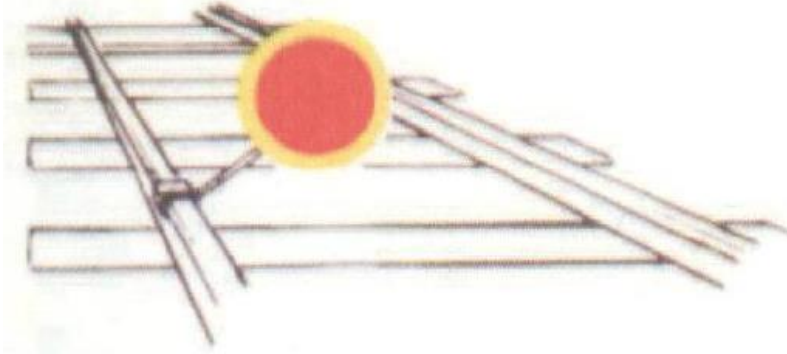
Hastighetstavlan anger början av den sträcka där den angivna hastigheten i km/h gäller.



Figur 1: Hastighetstavla

Hindertavla

Hindertavlan placeras i det spår den gäller för.



Figur 2: Hindertavla

SÄKERHETSON

Inom denna zon finns speciella regler för att säkerställa arbeten.



Figur 3: Säkerhetszon

19 Bilagor

INFRASTRUKTURFÖRVALTARE

Funktion	Namn	Tel	Mobil
Verksamhetschef	Krister Jonsson	0410-714229	0703719163
Verksamhetschef	Ulf Sonesson		0709-369713
Säkerhetshandläggare Sweco Rail	Stefan Åhman	010-4846329	0708-212011
Larm vid olycka eller tillbud	Trelleborg Port Controll (TPC)	0410-363710	
Samordnare växling & A-skydd etc.	TPC	0410-363710	0709-369710
Trafikledare Trelleborgs Hamn	Göran Hall		0709-369720
Tornet		0410-62227	0708-881740
Kockums	--	--	--

SPÅRUNDERHÅLL

Funktion	Namn	Tel	Mobil
Verksamhetschef	Krister Jonsson	0410-714229	0703-719163
Spårentreprenör			
Felanmälan infrastruktur	Krister Jonsson	0410-363710	

JÄRNVÄGSFÖRETAG

Funktion	Namn	Tel	Mobil
Trafikledare Green Cargo	Benny Mårtensson	0410-62215	0707-244006
Trafikledare Väte	Jan Forslund		0707-623706

OLYCKOR OCH TILLBUD

Funktion	Namn	Tel	Mobil
Transportstyrelsen	Telefonberedskap	0771-510920	
Transportstyrelsen	Telefonberedskap	0746-46 31 85	

Gränspunkt mot Trafikverket

Växel 1

Spår 1

Växel 3

Växel 2

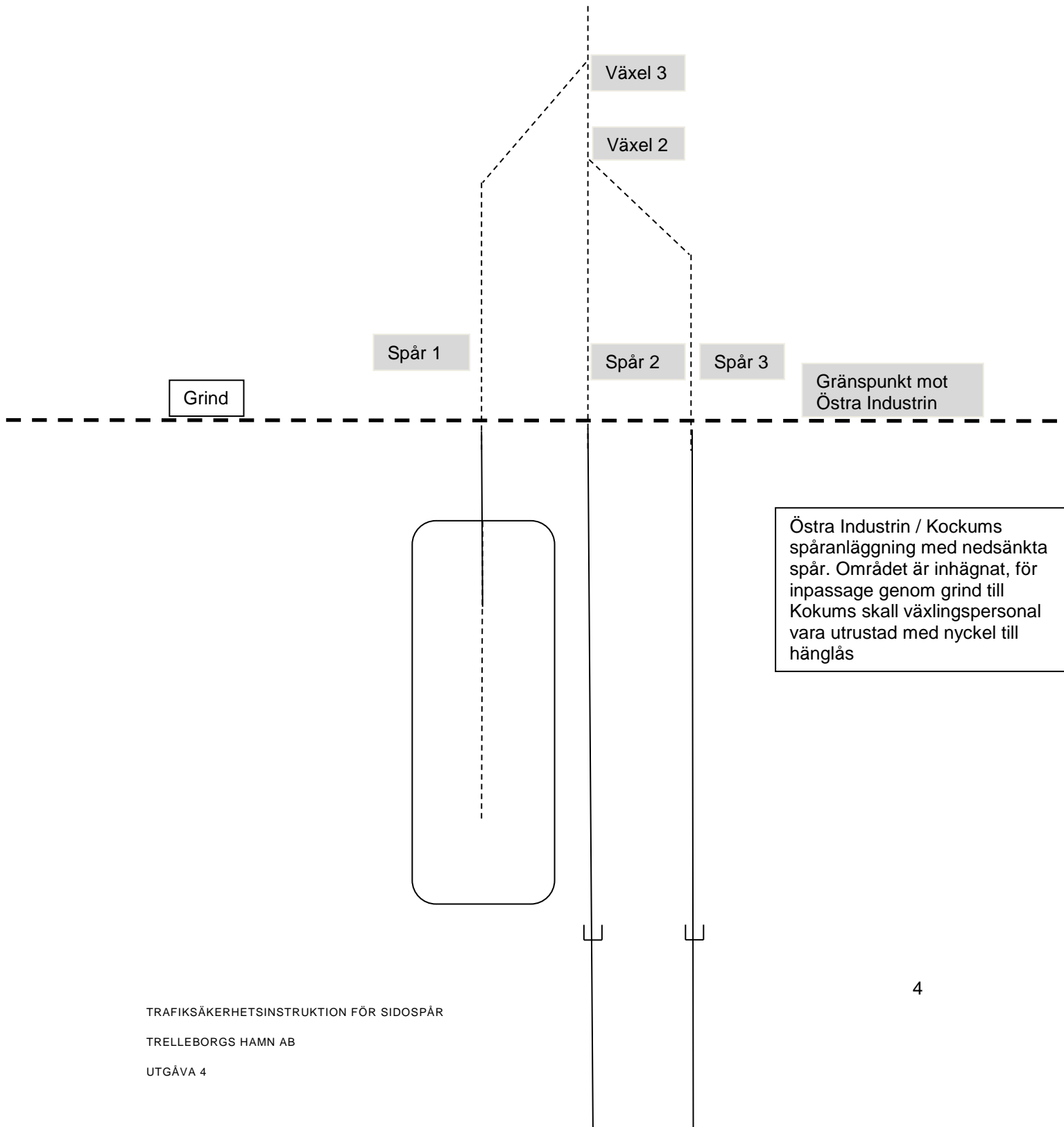
Spår 1

Spår 2

Spår 3

Gränspunkt mot Kockums

Trelleborg Östra industrin -
Kockums



Östra Industrin / Kockums
spåranläggning med nedsänkta
spår. Området är inhägnat, för
inpassage genom grind till
Kockums skall växlingspersonal
vara utrustad med nyckel till
hänglås

Trelleborgs Hamnbana

